

Elanikkonna hoiakud homoseksuaalsete suhete õigusliku reguleerimise teemal

uuringu aruanne
september 2014



Sisukord

Sisukord 2

1

Kokkuvõte 6

2

Küsitluse tulemused 9

3

Ankeet 19

4

Uuringu metoodika 22



Eesmärk ja metoodika

- **Uuringu eesmärk** oli kaardistada Eesti elanikkonna hoiakud homoseksuaalsete suhete õigusliku reguleerimise teemal.
- Uuringu viisime läbi perioodil 16.–29.09.2014.
- Uuringu andmekogumismeetod on CATI-buss (*Computer Assisted Telephone Interviewing*).
- TNS Emori CATI-bussi küsitluse käigus helistasime juhuslikult genereeritud laua- ning ka mobiilinumbratele, luues nii kõikidele mobiilikasutajatele võrdse võimaluse uuringus osaleda. Nii on Eesti elanikkond parimal võimalikul viisil esindatud. 96% Eesti elanikest vanuses 15 või enam aastat kasutab mobiiltelefone, koguni 59% elanikkonnast on kättesaadav ainult mobiililt.
- Küsitletavate sihtrühm: 1000 Eesti elanikku vanuses 15–74.
- Uuringu tellija on SA Perekonna ja Traditsiooni Kaitseks. Tulemuste omandiõigus kuulub uuringu tellijale.

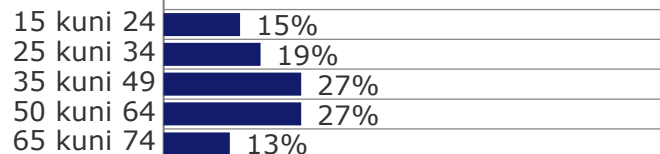
Vastajate sotsiaal-demograafiline taust

% kogu valimist, n=1000

SUGU



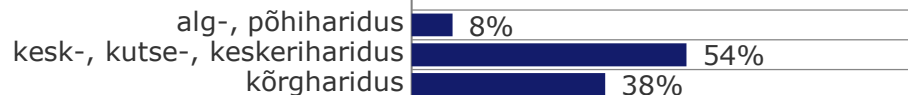
VANUS



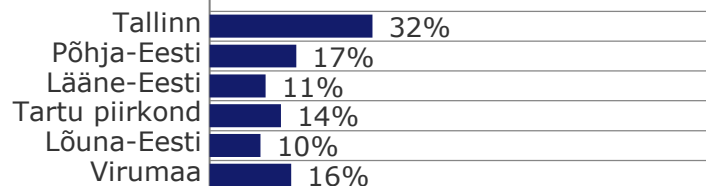
RAHVUS



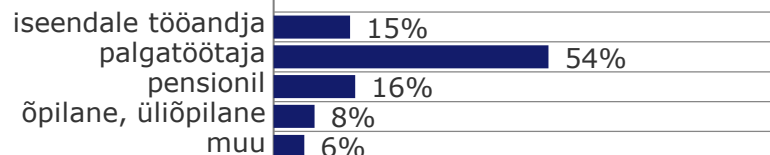
HARIDUS



REGIOON



STAATUS



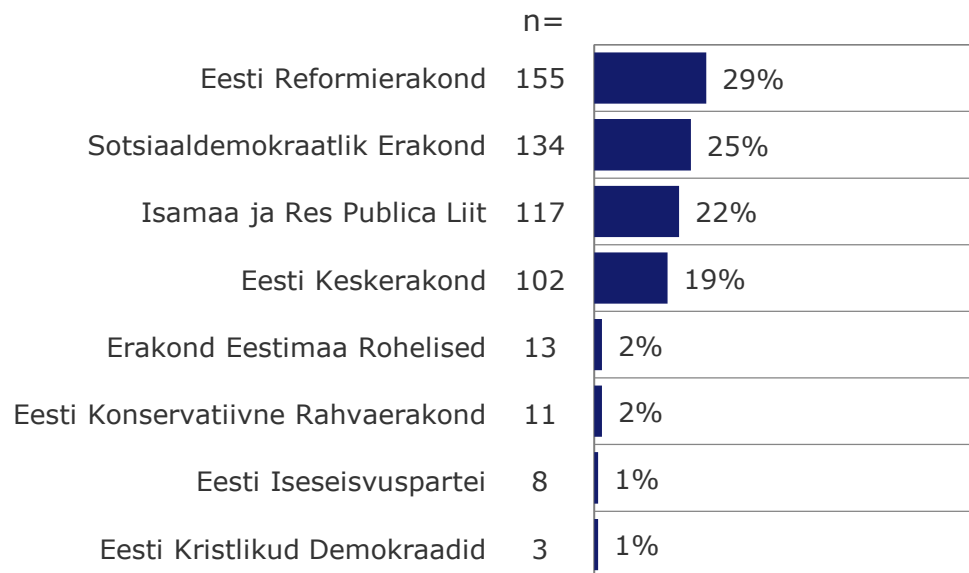
SISSETULEK PERELIIKME KOHTA KUUS



Vastajate erakondlik eelistus

Kui homme toimuksid Riigikogu valimised, siis millise erakonna poolt Te hääletaksite?

% valimisealistest Eesti kodanikest, kes omavad erakondlikku eelistust, 62% kogu valimist (n=564)



1

Kokkuvõte



Kokkuvõte I

Uuringu tulemusena selgus, et:

- **55% elanikkonnast peab homoseksuaalseid suhteid väga või pigem ebamoraalseks** (19% pigem ning 36% väga ebamoraalseks). Vaadates vastuseid elanikkonna rühmades, saab statistilise olulisuse põhjal välja tuua, et:
 - homoseksuaalseid suhteid peavad täiesti või pigem ebamoraalseks keskmisest oluliselt enam mehed, vanemaealised (50-75 a), muust rahvusest eestimaalased, keskharidusega ning madalama sissetulekuga inimesed;
 - homoseksuaalseid suhteid peavad väga või pigem moraalseks keskmisest enam naised, noorem vanuserühm (15-34 a), eestlased, kõrgema sissetulekuga ja kõrgharidusega inimesed.
- **67% elanikkonnast ei poolda homoseksuaalse paari riiklikku tunnustamist perekonnana** (51% ei poolda üldse ning 16% pigem ei poolda).
 - Homoseksuaalse paari kooselu riiklikku tunnustamist perekonnana ei poolda (pigem või üldse) keskmisest oluliselt enam mehed, vanemaealised (50-75 a), muust rahvusest eestimaalased, põhiharidusega ning madalama sissetulekuga inimesed.
 - Homoseksuaalse paari kooselu riiklikku tunnustamist perekonnana pooldavad täielikult või pigem keskmisest oluliselt enam naised, noorem vanuserühm (15-34 a), kõrgharidusega ning kõrgema sissetulekuga inimesed.
- **73% elanikkonnast ei poolda homoseksuaalsetele paaridele lapsendamise õiguse andmist** (55% ei poolda üldse ning 18% pigem ei poolda).
 - Homoseksuaalsetele paaridele lapsendamise õiguste andmist ei poolda (pigem või üldse) keskmisest oluliselt enam mehed, vanemaealised (50-75 a) ning keskharidusega inimesed.
 - Homoseksuaalsetele paaridele lapsendamise õiguste andmist pooldavad (täielikult või pigem) keskmisest oluliselt enam naised, noorem vanuserühm (15-34 a), samuti kõrgharidusega inimesed.

Kokkuvõte II

- **66% elanikkonnast ei poolda lasteasutustes õppekava osana homoseksuaalsete suhete tutvustamist** (49% ei poolda üldse ning 17% pigem ei poolda).
 - Homoseksuaalsete suhete tutvustamist lasteasutustes ei poolda (pigem või üldse) keskmisest oluliselt enam mehed, vanemaealised (50-75 a), muust rahvusest, keskharidusega ning madalama sissetulekuga inimesed.
 - Homoseksuaalsete suhete tutvustamist lasteasutustes pooldavad (täielikult või pigem) keskmisest oluliselt enam naised, noorem vanuserühm (15-34 a), eestlased, kõrgharidusega ning kõrgema sissetulekuga inimesed.
- Uuringu tulemusi analüüsiti ka erakondliku eelistuse lõikes. Analüüsi tulemusena saab välja tuua, et:
 - **Sotsiaaldemokraatliku Erakonna** valijad peavad teiste erakondlike eelistustega inimestega võrreldes oluliselt sagedamini homoseksuaalseid suhteid täiesti moraalseks; nad pooldavad oluliselt sagedamini täielikult homoseksuaalse paari kooselu riiklikku tunnustamist perekonnana; nad oluliselt sagedamini pigem või täielikult pooldavad lapsendamise õiguste andmist ning ka homoseksuaalsete suhete tutvustamist lasteasutustes.
 - **Eesti Keskerakonna** valijad peavad teiste erakondlike eelistustega inimestega võrreldes oluliselt sagedamini homoseksuaalseid suhteid täiesti ebamoraalseks, nad ei poolda üldse homoseksuaalse suhte riiklikku tunnustamist perekonnana, samuti lapsendamise õiguse andmist ning homoseksuaalsete suhete tutvustamist lasteasutustes.
 - **Eesti Reformierakonna** valijad kalduvad oma hinnangutes teiste erakondlike eelistustega inimestega võrreldes oluliselt enam vastama skaala keskmisi (pigem pooldan – pigem ei poolda), äärmuslikke hinnanguid (üldse ei poolda) on nende vastajate seas oluliselt vähem.
 - **Isamaa ja Res Publica** valijad antud küsimustes keskmisest ei eristu.

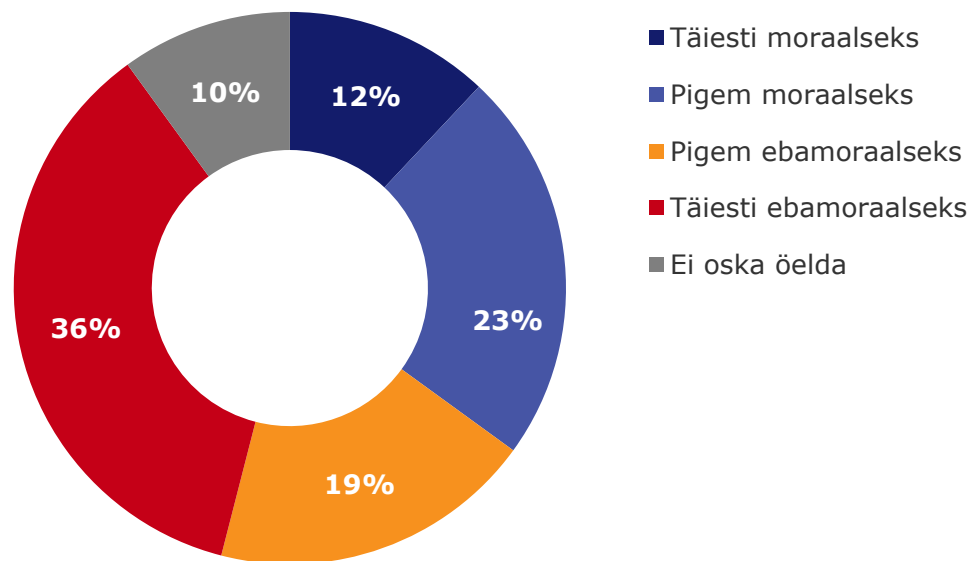
2

Küsitluse tulemused

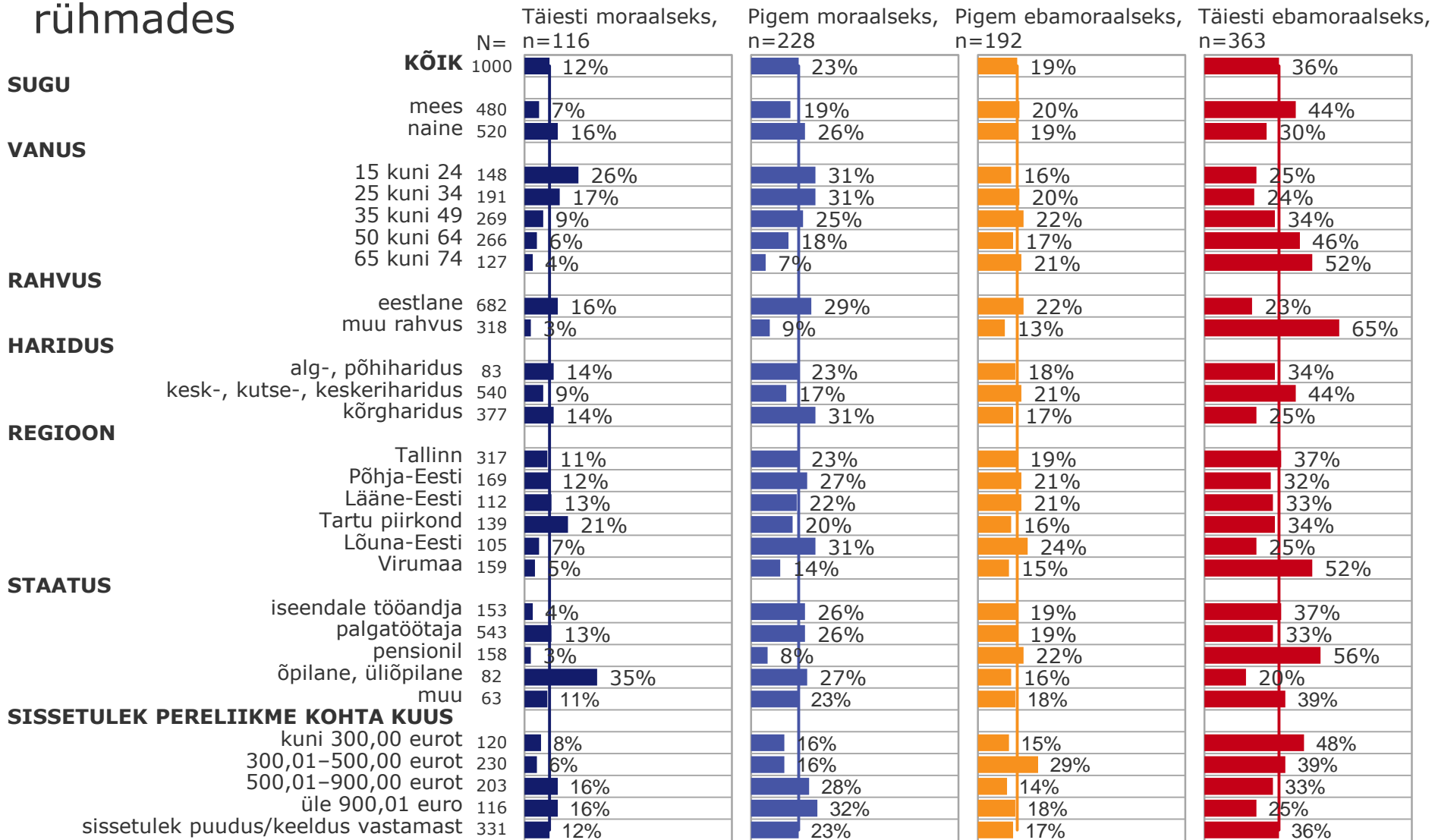


Veidi üle poole (55%) elanikkonnast peab homoseksuaalseid suhteid (täiesti või pigem) ebamoraalseks

Kas Te peate homoseksuaalseid suhteid moraalseks?
n=1000

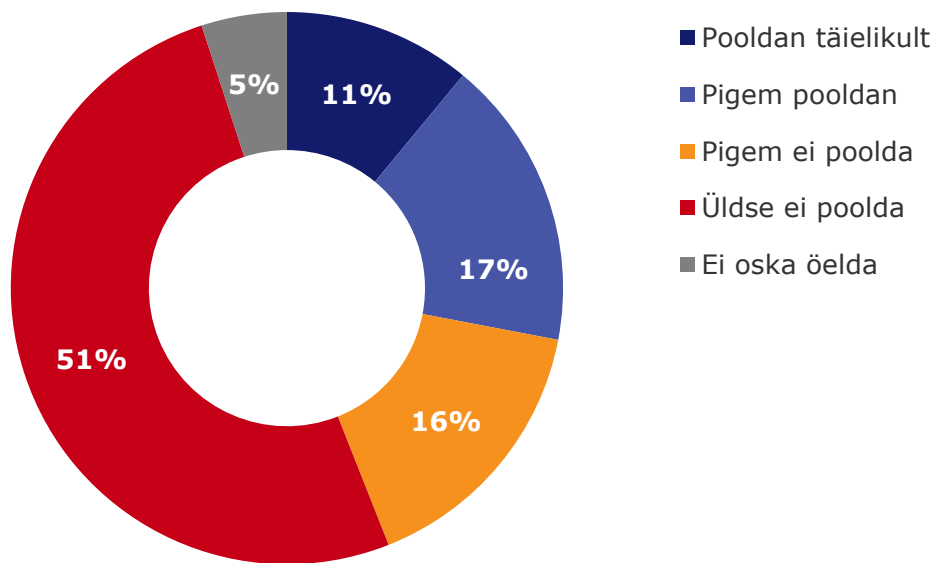


Hinnangud homoseksuaalsete suhete moraalsusele elanikkonna rühmades

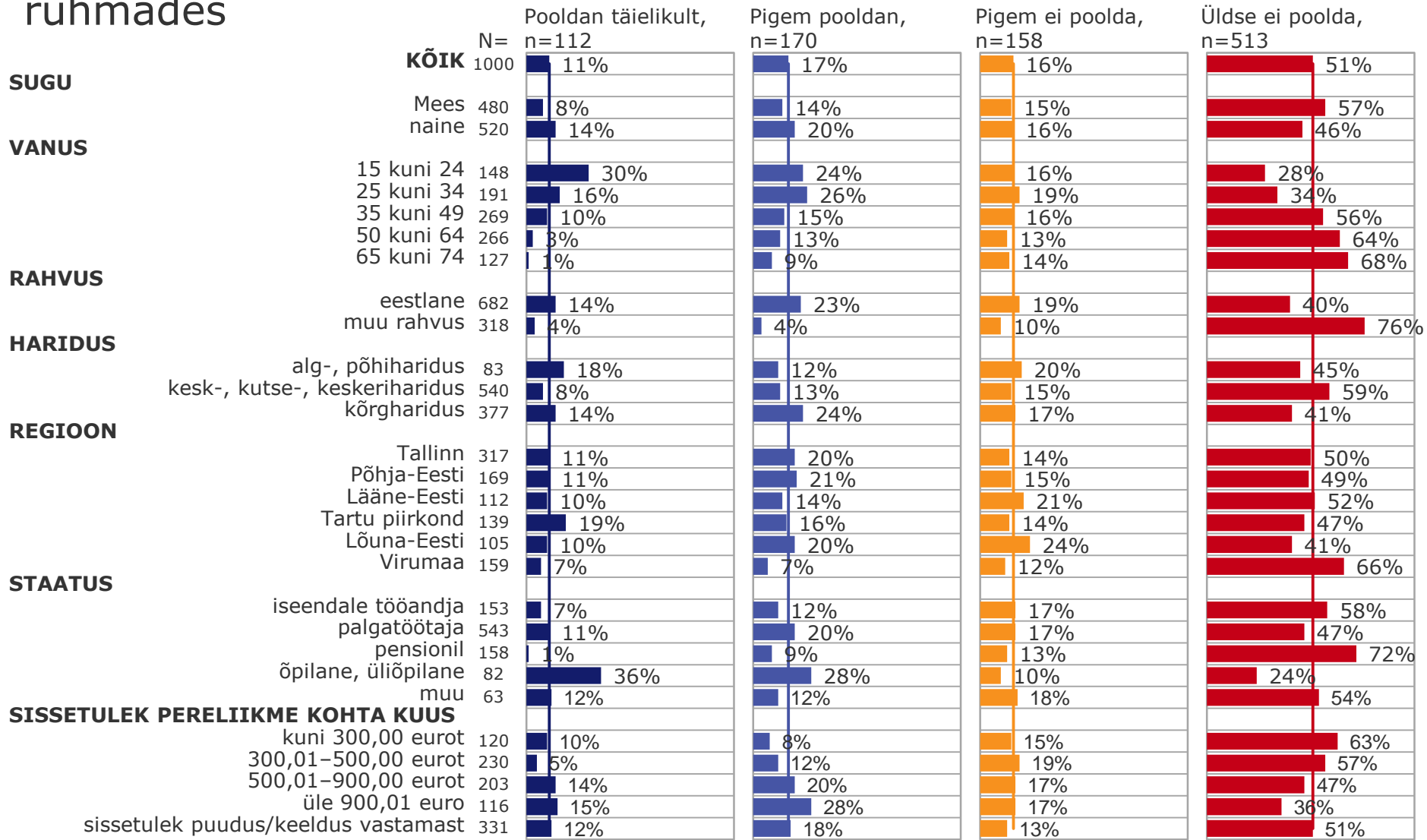


Homoseksuaalse paari riiklikku tunnustamist perekonnana ei poolda (üldse või pigem) kokku 67% elanikkonnast

Kas Te pooldate homoseksuaalse paari kooselu riiklikku tunnustamist perekonnana? n=1000

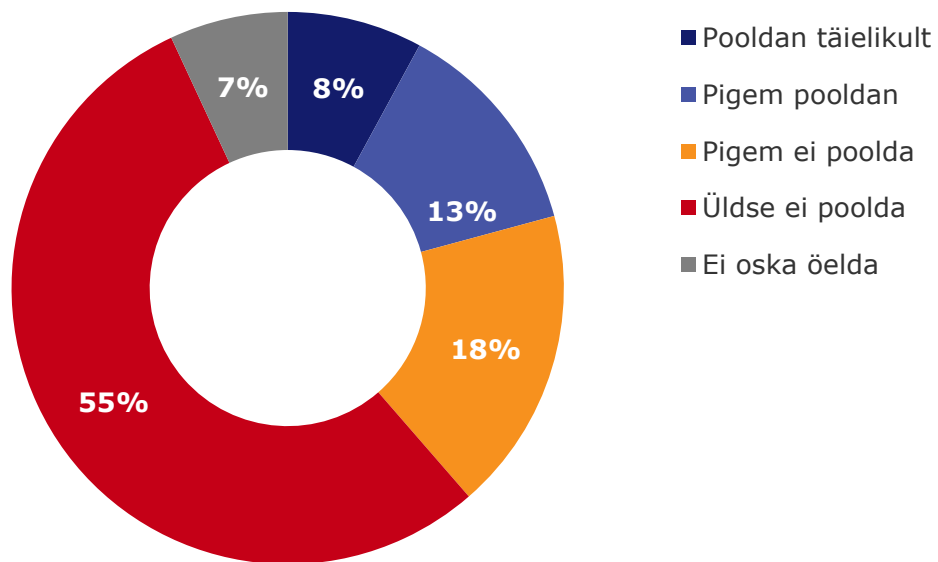


Homoseksuaalse paari riiklik tunnustamine perekonnana elanikkonna rühmades

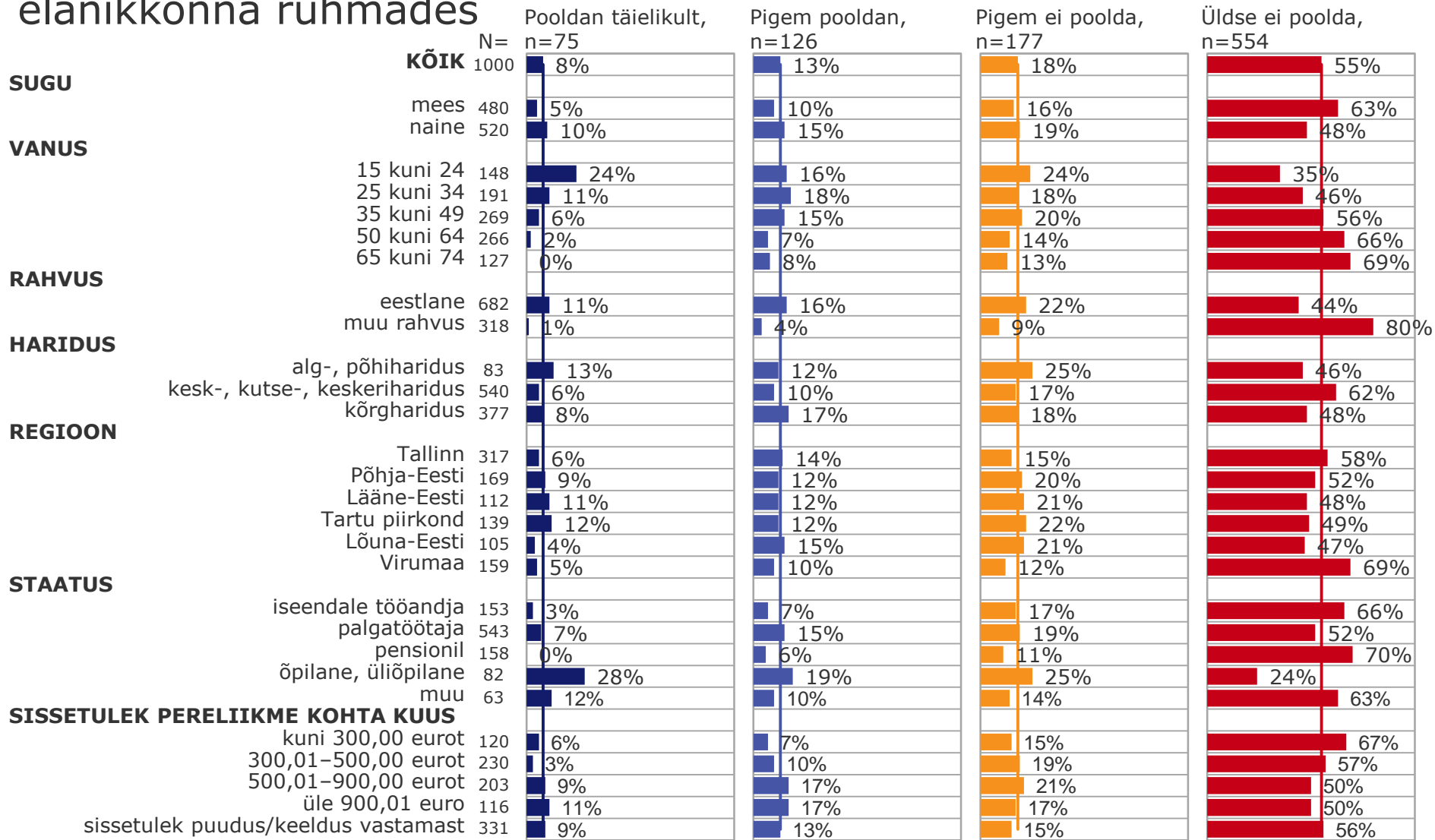


Homoseksuaalsetele paaridele lapsendamise õiguse andmist ei poolda (pigem või üldse) 73% elanikkonnast

Kas Te pooldate homoseksuaalsetele paaridele lapsendamise õiguse andmist? n=1000

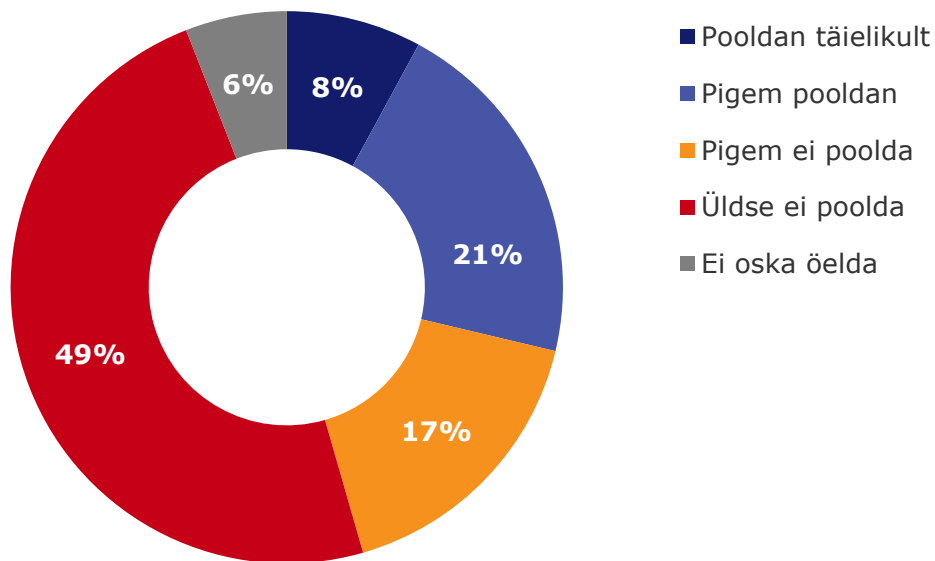


Homoseksuaalsetele paaridele lapsendamise õiguse andmine elanikkonna rühmades

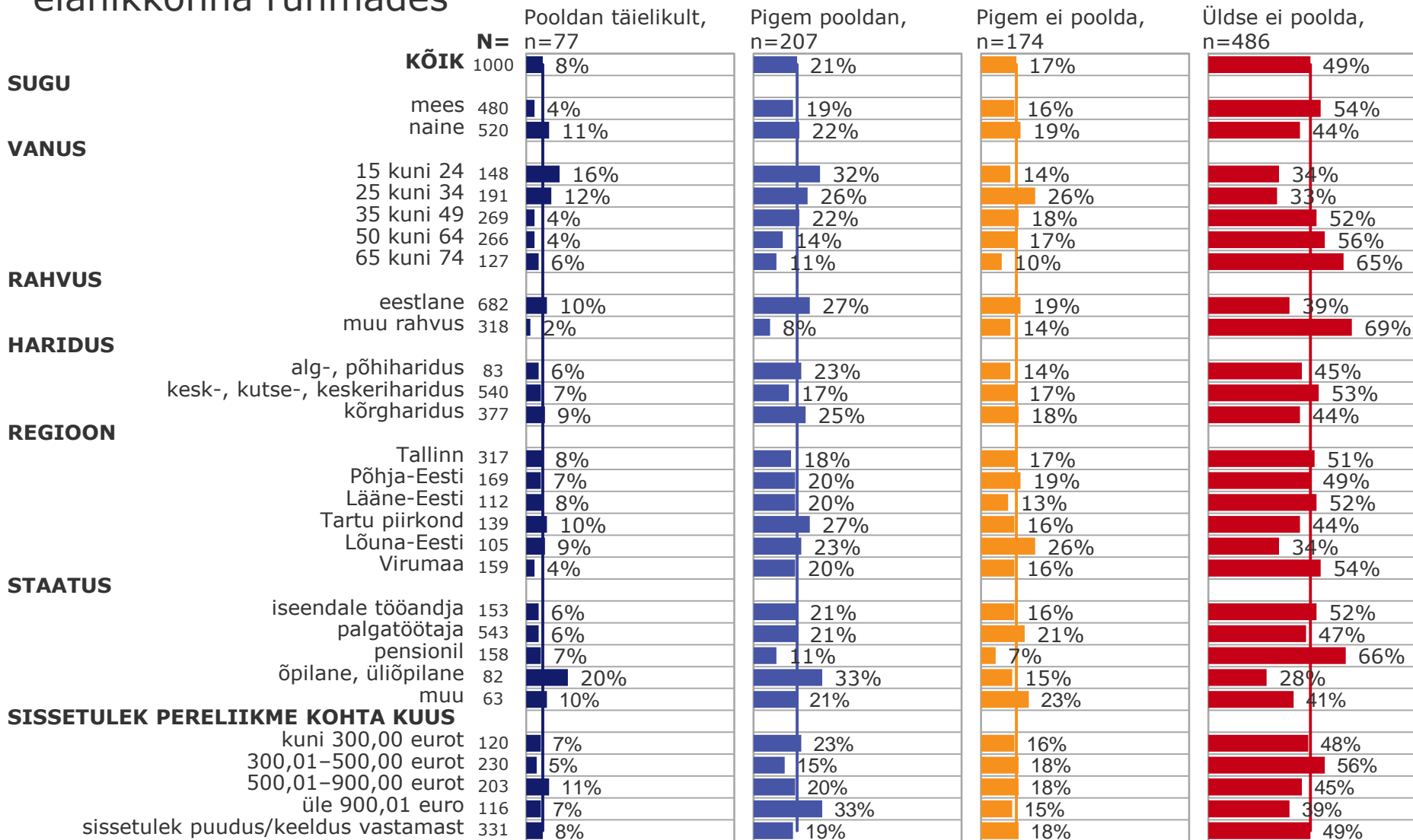


Homoseksuaalsete suhete tutvustamist lasteasutustes õppekava osana ei poolda (pigem või üldse) 66% elanikkonnast

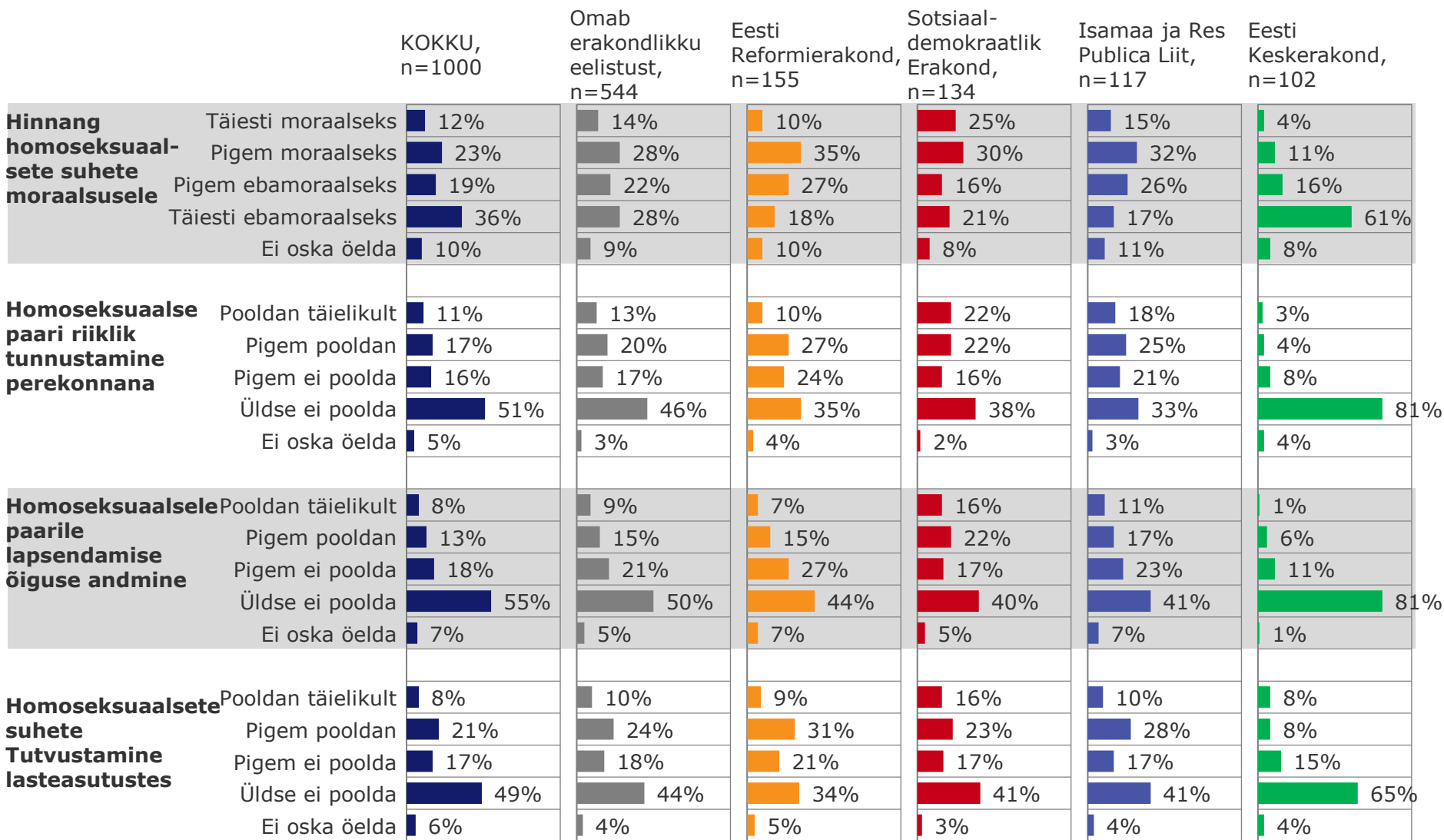
Kas Te pooldate lasteasutustes õppekava osana homoseksuaalsete suhete tutvustamist? n=1000



Homoseksuaalsete suhete tutvustamine lasteasutustes õppekava osana elanikkonna rühmades



Uuringu tulemused erakondliku eelistuse lõikes



3

Ankeet



Ankeet I

Viimasel ajal on ühiskonnas olnud tulise arutluse all homoseksuaalsete suhete õigusliku reguleerimisega seonduvad küsimused ning sellistele suhetele õigusliku staatuse andmine. Käesolevas küsitluses uurime inimeste hoiakuid sellega seoses. Oleme Teie vastuste eest väga tänulikud!

Küsimus 1: Kas Te peate homoseksuaalseid suhteid moraalseks?

- 1 täiesti moraalseks
- 2 pigem moraalseks
- 3 pigem ebamoraalseks
- 4 täiesti ebamoraalseks
- 5 ei oska öelda

Küsimus 2: Kas Te pooldate homoseksuaalse paari kooselu riiklikku tunnustamist perekonnana?

- 1 pooldan täielikult
- 2 pigem pooldan
- 3 pigem ei poolda
- 4 üldse ei poolda
- 5 ei oska öelda

Ankeet II

Küsimus 3: Kas Te pooldate homoseksuaalsetele paaridele lapsendamise õiguse andmist?

- 1 pooldan täielikult
- 2 pigem pooldan
- 3 pigem ei poolda
- 4 üldse ei poolda
- 5 ei oska öelda

Küsimus 4: Kas Te pooldate lasteasutustes õppekava osana homoseksuaalsete suhete tutvustamist?

- 1 pooldan täielikult
- 2 pigem pooldan
- 3 pigem ei poolda
- 4 üldse ei poolda
- 5 ei oska öelda

Vajadusel selgita:

(a) Lasteasutuste all on peetud silmas lasteaedu ja põhikoole;

(b) Homoseksuaalsete suhete tutvustamise all on peetud silmas homoseksuaalsete suhete käsitlemist normaalsete ja moraalsetena.

4

CATI-bussi metoodika



Metoodika ja valimi kirjeldus

- CATI-bussi üldkogum: Eesti Vabariigi alalised elanikud vanuses 15-74 (Statistikaameti arvestuslikud andmed seisuga 01.01.2014: 991 349 inimest).
- Valim: 1000 inimest. Selle moodustamisel kasutame üldkogumi proportsionaalset mudelit. Küsitluse käigus helistame juhuslikult genereeritud mobiilinumbritele, luues nii kõikidele mobiilikasutajatele võrdse võimaluse uuringus osaleda. Nii on Eesti elanikkond parimal võimalikul viisil esindatud.
- TNS Emori CAPI-buss, 2013:
96% Eesti elanikest vanuses 15 või enam aastat kasutab mobiiltelefone
59% elanikkonnast on kättesaadav ainult mobiililt
- Küsitluse käigus kujunenud valimi struktuuri võrdleme vastavate näitajatega üldkogumi kohta. Vajaduse korral kaalume valimit esinduslikkuse tagamiseks.

Valimi mudel ja selle jaotus

Valimi suurus

1000

Piirkonna tasandil standardsetl kaalutavad lõiked

Liigituse nimi	Lõigete sisu	Üldkogum (ESA 01.01.2014)		Planeeritud valim	Tegelik valim		Kaalutud jaotus		
		Abs. arv	%		Arv	%	Kaal	Arv	%
KOKKU		991 349	100,00%	1000	1000	100,00%		1000	100,00%
PIIRKOND	Tallinn	314 236	31,70%		314	31,40%	1,0096	317	31,70%
	Põhja-Eesti	167 907	16,94%		190	19,00%	0,8895	169	16,90%
	Lääne-Eesti	110 705	11,17%		91	9,10%	1,2308	112	11,20%
	Tartu piirkond	137 363	13,86%		166	16,60%	0,8373	139	13,90%
	Lõuna-Eesti	103 644	10,45%		88	8,80%	1,1932	105	10,50%
	Virumaa	157 494	15,89%		151	15,10%	1,0530	159	15,90%
ASULATÜÜP	Pealinn	314 236	31,70%	316	314	31,40%	1,0096	317	31,70%
	Suur linn	176 946	17,85%	370	179	17,90%	1,0000	179	17,90%
	Muu linn	189 067	19,07%		197	19,70%	0,9695	191	19,10%
	Alevik/küla	311 100	31,38%	314	310	31,00%	1,0129	314	31,40%
SUGU	Mehed	475 305	47,95%	482	482	48,20%	0,9959	480	48,00%
	Naised	516 044	52,05%	518	518	51,80%	1,0039	520	52,00%
VANUS	15-24	146 962	14,82%	148	148	14,80%	1,0000	148	14,80%
	25-34	189 193	19,08%	190	190	19,00%	1,0053	191	19,10%
	35-49	266 809	26,91%	270	270	27,00%	0,9963	269	26,90%
	50-64	263 044	26,53%	392	274	27,40%	0,9708	266	26,60%
	65-74	125 341	12,64%		118	11,80%	1,0763	127	12,70%
RAHVUS	Eestlased	676 541	68,24%		746	74,60%	0,9142	682	68,20%
	Muu rahvus	314 808	31,76%		254	25,40%	1,2520	318	31,80%

Küsitlus

- Küsitlus toimus TNS Emori 40 töökohaga küsitluskeskuses. Intervjuu käiku ja valimi proportsioone kontrollib spetsiaalne tarkvara NIPO.
- CATI-meetod (arvuti abil tehtavad telefoniintervjuud): ankeedi küsimused arvuti ekraanil ja vastused sisestab küsitleja kohe arvutisse. Filtrid ja roteerimised on programmeeritud, vähendades nii vigu küsitlemisel.
- Kõik meie küsitlejad on läbinud koolitusprogrammi. Antud projekti puhul tegime ka erikoolituse.
- Küsitlustöös osales 45 vastava ettevalmistuse saanud ASi Emor küsitlejat. Intervjuude keskmine pikkus oli 1,84 minutit.

- Perioodil 16.-22.09.2014 tegid küsitlejad kokku 5919 kontaktivõttu, neist:
 - 500 juhul viidi intervjuu läbi;
 - 1105 juhul keelduti intervjuust;
 - 586 juhul ei olnud valitud numbril sihtrühma esindajat või polnud ta kättesaadav;
 - 1162 juhul ei toimunud intervjuud, kuna kvoot oli täis;
 - 2559 juhul ei saadud kontakti;
 - 7 juhul intervjuu katkestati.
- Perioodil 23.-30.09.2014 tegid küsitlejad kokku 4532 kontaktivõttu, neist:
 - 500 juhul viidi intervjuu läbi;
 - 970 juhul keelduti intervjuust;
 - 422 juhul ei olnud valitud numbril sihtrühma esindajat või polnud ta kättesaadav;
 - 668 juhul ei toimunud intervjuud, kuna kvoot oli täis;
 - 1954 juhul ei saadud kontakti;
 - 14 juhul oli tegu firma numbriga;
 - 4 juhul intervjuu katkestati.

Tulemuste usalduspiirid

Andmetabelite uurimisel ja tulemustest järelduste tegemisel tuleb arvestada valimi veaga. Vea piirid on antud 95% tõenäosusega, arvestades kogu valimi ja sagedamini esinevate alarühmade arvulist suurust.

Tabeli kasutamise näide: 51% eestimaalastest ei poolda üldse homoseksuaalsetele paaridele lapsendamise õiguse andmist. Selle tulemuse maksimaalne statistiline viga 95% tõenäosusnivoos korral on 47,9%-54,1%.

Valimi suurus	50%	45%	40%	35%	30%	25%	20%	15%	10%	5%	3%	2%
	50%	55%	60%	65%	70%	75%	80%	85%	90%	95%	97%	98%
5	57,47%	57,18%	56,31%	54,82%	52,67%	49,77%	45,97%	41,04%	34,48%	25,05%	19,61%	16,09%
10	35,26%	35,08%	34,55%	33,64%	32,32%	30,54%	28,21%	25,18%	21,16%	15,37%	12,03%	9,87%
15	27,63%	27,49%	27,07%	26,35%	25,32%	23,93%	22,10%	19,73%	16,58%	12,04%	9,43%	7,74%
20	23,37%	23,25%	22,89%	22,29%	21,42%	20,24%	18,69%	16,69%	14,02%	10,19%	7,97%	6,54%
25	20,60%	20,50%	20,18%	19,65%	18,88%	17,84%	16,48%	14,71%	12,36%	8,98%	7,03%	5,77%
30	18,62%	18,53%	18,25%	17,76%	17,07%	16,13%	14,90%	13,30%	11,17%	8,12%	6,35%	5,21%
40	15,97%	15,89%	15,65%	15,23%	14,64%	13,83%	12,78%	11,40%	9,58%	6,96%	5,45%	4,47%
45	15,06%	14,98%	14,75%	14,36%	13,80%	13,04%	12,04%	10,75%	9,03%	6,56%	5,14%	4,22%
50	14,28%	14,21%	13,99%	13,63%	13,09%	12,37%	11,43%	10,20%	8,57%	6,23%	4,87%	4,00%
60	12,91%	12,84%	12,65%	12,31%	11,83%	11,18%	10,33%	9,22%	7,75%	5,63%	4,40%	3,61%
65	12,40%	12,34%	12,15%	11,83%	11,37%	10,74%	9,92%	8,86%	7,44%	5,41%	4,23%	3,47%
75	11,55%	11,49%	11,31%	11,01%	10,58%	10,00%	9,24%	8,25%	6,93%	5,03%	3,94%	3,23%
100	10,00%	9,95%	9,80%	9,54%	9,16%	8,66%	8,00%	7,14%	6,00%	4,36%	3,41%	2,80%
120	9,04%	8,99%	8,85%	8,62%	8,28%	7,83%	7,23%	6,45%	5,42%	3,94%	3,08%	2,53%
150	8,00%	7,96%	7,84%	7,63%	7,33%	6,93%	6,40%	5,71%	4,80%	3,49%	2,73%	2,24%
200	6,93%	6,89%	6,79%	6,61%	6,35%	6,00%	5,54%	4,95%	4,16%	3,02%	2,36%	1,94%
300	5,66%	5,63%	5,54%	5,40%	5,18%	4,90%	4,53%	4,04%	3,39%	2,47%	1,93%	1,58%
500	4,38%	4,36%	4,29%	4,18%	4,02%	3,79%	3,51%	3,13%	2,63%	1,91%	1,49%	1,23%
550	4,18%	4,16%	4,09%	3,99%	3,83%	3,62%	3,34%	2,98%	2,51%	1,82%	1,43%	1,17%
1 000	3,10%	3,08%	3,03%	2,95%	2,84%	2,68%	2,48%	2,21%	1,86%	1,35%	1,06%	0,87%

Projekti meeskond

Uuringu eri etappides osalesid ja olid vastutavad:

Tellijapoolne kontaktisik:	Varro Vooglaid
Uuringu kava ja aruande koostaja:	Gerda Möller
Valimi koostaja:	Katre Seema
Ankeedi programmeerija:	Kalev Mitt
Küsitlustöö koordineerija:	Kaja Nebel
Andmetöötlus:	Kalev Mitt
Graafilised tööd:	Grete Maria Vürst

Kontaktinfo

Gerda Möller
TNS Emori uuringuekspert
Telefon: 626 8529
E-mail: gerda.moller@emor.ee

TNS Emor

Telefon: 626 8500
Faks: 626 8501
E-mail: emor@emor.ee
Aadress: A. H. Tammsaare tee 47, 11316 Tallinn



TNS Emor
September 2014

© TNS